

平成31年度（第1期試験）

東北大学大学院教育学研究科博士課程

（前期課程・社会人特別選抜）

入学試験問題（小論文）

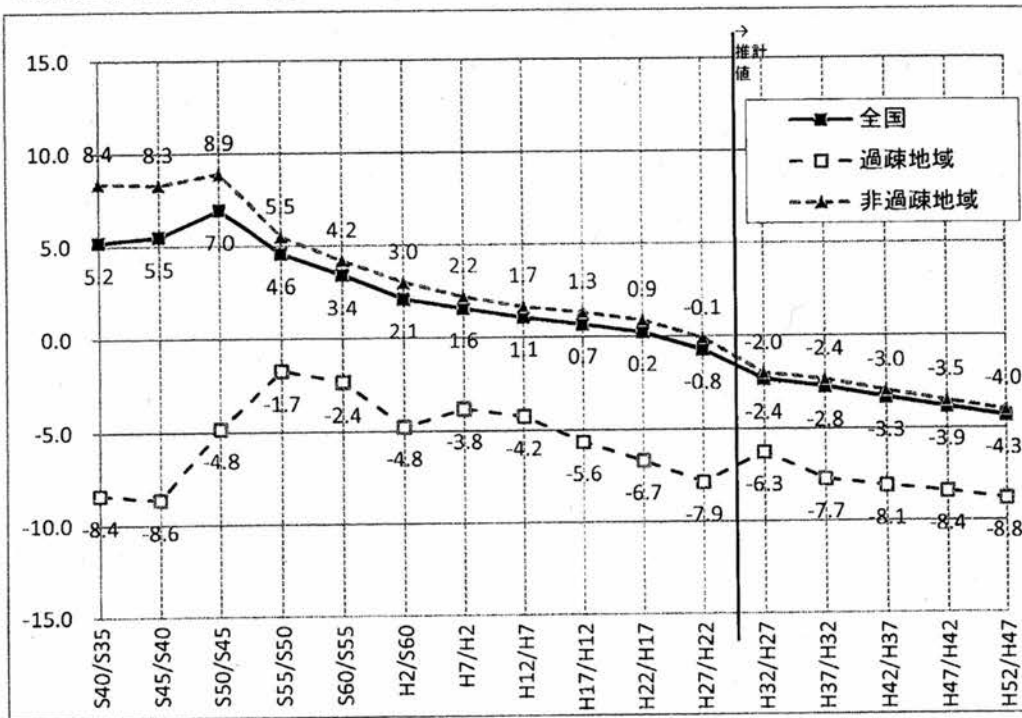
注 意

- 1 試験時間は120分。
- 2 問題紙は4枚(表紙を除く)、解答紙は4枚。
- 3 設問Ⅰ（1）（2）、設問Ⅱ（1）（2）の解答はそれぞれ別の用紙に記入すること。

設問 I 以下の問いに答えなさい。

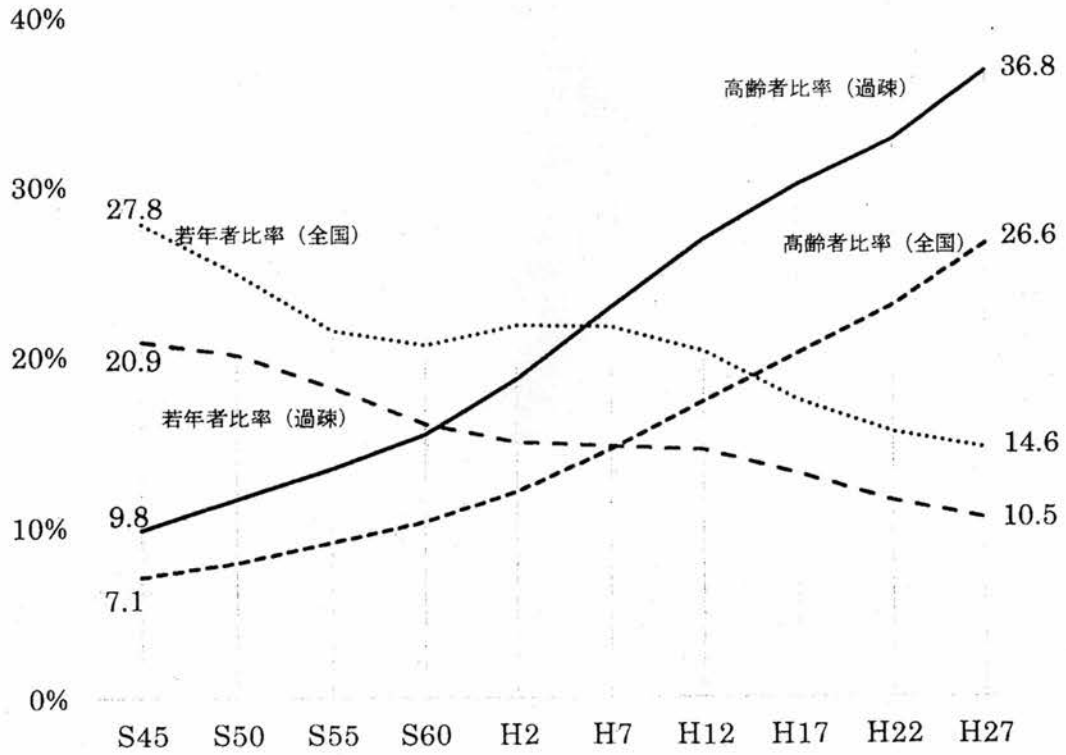
- (1) 【資料1】【資料2】から読み取れることを論じなさい。
- (2) 読み取った内容を踏まえ、これからの日本社会において、①教育条件整備（学校教育に限定しない）をめぐるはいかなる変化が予測されるか、②より豊かな教育条件整備が未来に達成されるために、いかなることが求められるか、論じなさい。

【資料1】五年間人口増減率の推移（全国、過疎地域、非過疎地域）



※平成 29 年度 4 月現在、過疎関係市町村数は全国 1,718 市町村中 817。人口は全国 12,709 万人中 1,088 万人、面積は全国 377,981k m²中 225,468k m²（人口・面積は平成 27 年国勢調査）。

【資料2】高齢者比率および若年者比率の推移



※ グラフ中、「若年者比率」は15～29歳の人口比率、「高齢者比率」は65歳以上の人口の割合を指す。

※ 平成30年6月1日 小さな拠点・地域運営組織の形成に関する都道府県担当者説明会（まち・ひと・しごと創生本部事務局説明資料）をもとに作成。

設問Ⅱ

以下の資料は「平成 25 年度 我が国と諸外国の若者の意識に関する調査*」の結果の一部である。

- (1) 以下の資料から、日本の若者の特徴について述べなさい。
- (2) (1)で記した特徴の背景要因等について触れつつ、日本の若者に対する支援について、あなたの考えを述べなさい。

単位：％、() 内は n を示す

| | 日本 | 韓国 | アメリカ | 英国 | ドイツ | フランス | スウェーデン |
|-------------------------------------------------------------------------|---------|---------|---------|---------|---------|---------|---------|
| 【全員】 | | | | | | | |
| Q1 次のごとがあなた自身にどのくらいあてはまりますか。以下のそれぞれについて、あてはまるものを1つ選んでください。(回答はそれぞれ1つずつ) | | | | | | | |
| (a) 私は、自分自身に満足している | (1,175) | (1,026) | (1,036) | (1,078) | (1,034) | (1,006) | (1,076) |
| 1 そう思う | 7.5 | 29.7 | 46.2 | 39.8 | 29.1 | 30.9 | 21.3 |
| 2 どちらかといえばそう思う | 38.3 | 41.8 | 39.8 | 43.3 | 51.8 | 51.8 | 53.2 |
| 3 どちらかといえばそう思わない | 31.9 | 18.5 | 9.9 | 12.3 | 15.2 | 14.2 | 20.0 |
| 4 そう思わない | 22.3 | 9.9 | 4.1 | 4.5 | 3.9 | 3.1 | 5.6 |
| (b) 自分には長所があると感じている | (1,175) | (1,026) | (1,036) | (1,078) | (1,034) | (1,006) | (1,076) |
| 1 そう思う | 15.2 | 32.1 | 57.2 | 41.6 | 43.6 | 33.1 | 26.0 |
| 2 どちらかといえばそう思う | 53.7 | 42.9 | 35.8 | 48.1 | 48.6 | 58.3 | 47.5 |
| 3 どちらかといえばそう思わない | 20.4 | 19.4 | 5.7 | 8.1 | 7.1 | 7.7 | 22.3 |
| 4 そう思わない | 10.6 | 5.7 | 1.3 | 2.3 | 0.7 | 1.0 | 4.2 |
| (c) 自分の親から愛されている(大切にされている)と思う ※F1「1」「2」「3」と回答した親が優先の人のみ表示 | (1,145) | (1,018) | (1,017) | (1,042) | (1,020) | (987) | (1,055) |
| 1 そう思う | 35.2 | 48.9 | 66.7 | 62.6 | 61.8 | 61.8 | 63.4 |
| 2 どちらかといえばそう思う | 48.6 | 35.2 | 21.8 | 24.9 | 26.0 | 27.8 | 23.0 |
| 3 どちらかといえばそう思わない | 11.9 | 11.8 | 7.7 | 8.9 | 9.7 | 7.8 | 9.2 |
| 4 そう思わない | 4.4 | 4.1 | 3.8 | 3.6 | 2.5 | 2.8 | 4.4 |
| (d) 自分の考えをはっきり相手に伝えることができる | (1,175) | (1,026) | (1,036) | (1,078) | (1,034) | (1,006) | (1,076) |
| 1 そう思う | 8.3 | 31.3 | 40.6 | 34.2 | 30.5 | 32.2 | 19.2 |
| 2 どちらかといえばそう思う | 38.7 | 43.6 | 42.1 | 45.8 | 46.6 | 48.0 | 42.5 |
| 3 どちらかといえばそう思わない | 38.2 | 21.2 | 13.4 | 15.8 | 19.9 | 17.6 | 29.7 |
| 4 そう思わない | 13.8 | 3.9 | 3.9 | 4.2 | 3.0 | 2.2 | 8.6 |
| (e) うまくいかかわからないことにも意欲的に取り組む | (1,175) | (1,026) | (1,036) | (1,078) | (1,034) | (1,006) | (1,076) |
| 1 そう思う | 8.9 | 28.9 | 35.9 | 29.4 | 29.3 | 35.5 | 21.9 |
| 2 どちらかといえばそう思う | 43.3 | 44.2 | 43.4 | 50.7 | 51.2 | 50.6 | 44.1 |
| 3 どちらかといえばそう思わない | 39.8 | 24.9 | 17.3 | 16.7 | 18.0 | 12.8 | 28.3 |
| 4 そう思わない | 8.0 | 4.0 | 3.4 | 3.2 | 1.5 | 1.3 | 5.7 |
| (f) 今が楽しければよいと思う | (1,175) | (1,026) | (1,036) | (1,078) | (1,034) | (1,006) | (1,076) |
| 1 そう思う | 15.3 | 32.4 | 23.1 | 26.0 | 43.4 | 45.2 | 19.1 |
| 2 どちらかといえばそう思う | 43.6 | 45.0 | 43.1 | 47.0 | 45.0 | 45.8 | 42.0 |
| 3 どちらかといえばそう思わない | 32.0 | 15.8 | 27.4 | 21.5 | 10.3 | 7.6 | 31.7 |
| 4 そう思わない | 9.1 | 6.6 | 6.4 | 5.5 | 1.3 | 1.4 | 7.2 |
| (g) 自分は役に立たないと強く感じる | (1,175) | (1,026) | (1,036) | (1,078) | (1,034) | (1,006) | (1,076) |
| 1 そう思う | 14.0 | 13.7 | 15.4 | 18.6 | 7.2 | 8.5 | 7.3 |
| 2 どちらかといえばそう思う | 33.1 | 36.6 | 31.3 | 34.8 | 13.7 | 21.0 | 15.4 |
| 3 どちらかといえばそう思わない | 39.4 | 37.8 | 35.8 | 34.0 | 28.8 | 46.4 | 36.2 |
| 4 そう思わない | 13.4 | 11.8 | 17.5 | 12.6 | 50.3 | 24.1 | 41.0 |
| (h) 人は信用できないと思う | (1,175) | (1,026) | (1,036) | (1,078) | (1,034) | (1,006) | (1,076) |
| 1 そう思う | 12.4 | 13.7 | 14.0 | 14.4 | 6.9 | 10.8 | 8.5 |
| 2 どちらかといえばそう思う | 36.5 | 32.0 | 34.6 | 38.2 | 25.0 | 33.7 | 25.3 |
| 3 どちらかといえばそう思わない | 41.8 | 38.5 | 37.5 | 36.0 | 42.7 | 40.2 | 38.8 |
| 4 そう思わない | 9.4 | 15.8 | 13.9 | 11.4 | 25.4 | 15.3 | 27.4 |
| (i) よくそをつく | (1,175) | (1,026) | (1,036) | (1,078) | (1,034) | (1,006) | (1,076) |
| 1 そう思う | 8.0 | 5.7 | 8.8 | 7.1 | 3.0 | 4.6 | 3.4 |
| 2 どちらかといえばそう思う | 22.9 | 21.5 | 16.7 | 20.6 | 13.2 | 12.8 | 10.7 |
| 3 どちらかといえばそう思わない | 49.2 | 40.2 | 37.5 | 40.4 | 43.5 | 44.7 | 33.9 |
| 4 そう思わない | 22.0 | 32.7 | 39.3 | 32.0 | 40.3 | 37.9 | 52.0 |
| (j) 早く結婚して自分の家族を持ちたい ※F4「2」「3」「4」「5」と回答した既婚以外の人のみ表示 | (1,051) | (950) | (825) | (835) | (885) | (813) | (991) |
| 1 そう思う | 13.8 | 23.6 | 10.1 | 11.9 | 10.8 | 12.3 | 8.6 |
| 2 どちらかといえばそう思う | 32.0 | 29.7 | 24.6 | 25.7 | 30.3 | 25.5 | 17.9 |
| 3 どちらかといえばそう思わない | 35.0 | 29.1 | 24.2 | 32.1 | 34.8 | 35.1 | 31.6 |
| 4 そう思わない | 18.2 | 17.7 | 41.1 | 30.3 | 24.1 | 27.2 | 42.0 |

* 平成 25 年度 我が国と諸外国の若者の意識に関する調査の概要

調査対象国：日本、韓国、アメリカ、英国、ドイツ、フランス、スウェーデン

調査対象者：各国満 13 歳から満 29 歳までの男女

調査時期：いずれの国も、平成 25 年 11 月から 12 月

調査方法：各国とも 1,000 サンプル回収を原則として、WEB 調査を実施

※(c)の F11 の設問は以下の通り。

「あなたのご両親について、この中から当てはまるものを 1 つ選んでください。(回答は 1 つ)」

- 1 両親とも生きている
- 2 父親だけ生きている
- 3 母親だけ生きている
- 4 両親とも生きていない
- 5 わからない

※(j)の F4 の設問は以下の通り。

「今、いっしょに暮している人はどなたですか。この中からいくつでも選んでください (回答はいくつでも)」

- 1 一人暮らし
- 2 父 (配偶者 (事実婚のパートナーを含む) の父を含む)
- 3 母 (配偶者 (事実婚のパートナーを含む) の母を含む)
- 4 きょうだい
- 5 祖父または祖母
- 6 配偶者 (事実婚のパートナーを含む)
- 7 恋人
- 8 あなたの子ども
- 9 友人・ルームメイトなど
- 10 その他の人

出典

内閣府 2014 平成 25 年度我が国と諸外国の若者の意識に関する調査報告書 182.

http://www8.cao.go.jp/youth/kenkyu/thinking/h25/pdf/b4_1.pdf 2018 年 8 月 21 日アクセス

ス

平成31年度 (第1期試験)

東北大学大学院教育学研究科博士課程

(前期課程・一般選抜/社会人特別選抜)

臨床心理学コース

入学試験問題 (専門科目)

注 意

1. 試験時間は120分。
2. 問題紙は1枚(表紙を除く)、解答紙は5枚。
3. 解答は所定の用紙に記すこと(設問Ⅰ～設問Ⅲの解答は各1枚の解答紙を用いて、設問Ⅳの解答は2枚の解答紙を用いて、(1)～(4)を1枚目、(5)～(8)を2枚目に記入すること)。

【設問Ⅰ】 認知症患者への心理的アプローチについて述べなさい。

(20点)

【設問Ⅱ】 近年、青少年の自殺やいじめ防止などを目的として、専門機関が提供するLINEなどを用いたSNS相談が実施されている。SNS相談のメリットとデメリットをあげて、相談を受ける者の注意点を述べなさい。

(20点)

【設問Ⅲ】 近年におけるひきこもり者の問題とその支援について述べなさい。

(20点)

【設問Ⅳ】 以下の用語をそれぞれ5行程度で説明しなさい。

(各5点)

- (1) EMDR
- (2) ケース・フォーミュレーション
- (3) 偏差知能指数 (DIQ)
- (4) 児童の権利に関する条約 (子どもの権利条約)
- (5) 社交不安障害
- (6) 心神喪失者等医療観察法
- (7) ベンダー・ゲシュタルト・テスト
- (8) 仮説検定

(以下余白)